

เลขที่บัญชี.....

ลำดับ.....

ที่.....

ใบสมัครสมาชิก
ธนาคารขยะบ้านนาแซงน้อย

ข้าพเจ้า (นาย/นาง/นางสาว) วัน เดือน ปีเกิด.....
อายุ.....ปี เพศ..... สัญชาติ..... เชื้อชาติ..... ศาสนา.....
บัตรประจำตัวประชาชนเลขที่..... อาชีพ.....
ที่อยู่ที่สามารถติดต่อได้ เลขที่..... หมู่ที่..... ถนน..... ตำบล.....
อำเภอ..... จังหวัด..... รหัสไปรษณีย์.....
โทรศัพท์/มือถือ.....มีความประสงค์สมัครเป็นสมาชิกของธนาคารขยะบ้านนาแซงน้อย
โดยยอมรับเงื่อนไขการรับสวัสดิการขยะประกันชีวิต ซึ่งหากข้าพเจ้าถึงแก่กรรม ขอมอบให้ (นาย/นาง/
นางสาว)..... ที่อยู่ เลขที่..... หมู่ที่..... ถนน.....
ตำบล..... อำเภอ..... จังหวัด..... รหัสไปรษณีย์.....
โทรศัพท์/มือถือ..... เป็นผู้จัดการฌาปนกิจ และขอมอบให้บุคคลต่อไปนี้เป็นผู้รับเงิน
สงเคราะห์ ได้แก่

๑. ๒.

๓. ๔.

โดยมีรายละเอียดเงื่อนไข ดังนี้
 ให้ได้รับเต็มจำนวน
 ให้ได้รับส่วนแบ่งเท่าๆ กัน
 อื่น ๆ โปรดระบุ
ข้าพเจ้าได้อ่านและเข้าใจในเงื่อนไขและระเบียบธนาคารขยะหมู่บ้าน/ชุมชน.....แล้ว
ยินดีปฏิบัติตามทุกประการ

ลงชื่อ.....

(.....)

ผู้สมัคร

อนุมัติ
 ไม่อนุมัติ เพราะ

ลงชื่อ.....

(.....)

ประธานธนาคารขยะบ้านนาแซงน้อย

* สามารถปรับเปลี่ยนใบสมัครสมาชิกฯ ได้ ตามความเหมาะสม

จุดหมายปลายทางสุดท้ายของขยะ

ขยะที่เหลือจากการนำกลับไปใช้ประโยชน์ในรูปแบบของการดำเนินงาน 3R หรือ 3R (Reduce Reuse Recycle) แล้ว จะถูกเก็บรวบรวมมากำจัด ณ สถานที่กำจัดขยะโดยใช้รูปแบบที่เหมาะสมกับปริมาณและองค์ประกอบของขยะที่เกิดขึ้นในพื้นที่ ซึ่งในการดำเนินการกำจัดขยะต้องใช้งบประมาณในแต่ละปีเป็นจำนวนมาก ดังนั้น ถ้าเราสามารถลดปริมาณขยะใช้หลักง่ายๆ 3 R หรือ 3R ดังที่กล่าวมาข้างต้น จะสามารถลดค่าใช้จ่ายในการกำจัดขยะได้อย่างมหาศาล สำหรับวิธีการกำจัดขยะมูลฝอยที่นิยมใช้ในปัจจุบัน และถูกต้องตามหลักวิชาการ มีดังนี้

1. ระบบหมักทำปุ๋ย (Composting) เป็นระบบที่ใช้

การย่อยสลายสารอินทรีย์จากขยะโดยกระบวนการทางชีวภาพของจุลินทรีย์ให้แปรสภาพเป็นปุ๋ยที่มีธาตุอาหารให้สามารถนำไปใช้ปรับปรุงคุณภาพของดินได้และก่อมลพิษให้แก่สิ่งแวดล้อมน้อยที่สุด

2. ระบบเตาเผา (Incineration) เป็นระบบการกำจัดขยะ

ที่มีการออกแบบและก่อสร้างให้เหมาะสมโดยใช้อุณหภูมิในการเผาไหม้อยู่ในช่วง 350 - 1,200 องศาเซลเซียส เป็นการใช้หลักการเผาไหม้ (Combustion) ในการทำลายหรือเปลี่ยนแปลงสภาพขยะที่อยู่ในรูปของแข็งให้กลายเป็นก๊าซ และสุดท้ายคือพลังงานความร้อนที่เกิดจากการเผาไหม้ขยะที่สามารถนำไปใช้ประโยชน์ เช่น การผลิตน้ำร้อน ใช้น้ำ หรือแม้แต่พลังงานไฟฟ้า

3. ระบบฝังกลบอย่างถูกหลักสุขาภิบาล (Sanitary

Landfill) เป็นการทำจัดขยะโดยนำไปฝังกลบในหลุมหรือพื้นที่ที่ได้เตรียมไว้และพื้นที่ดังกล่าวได้รับการคัดเลือกตามหลักวิชาการทั้งในด้านวิศวกรรม สิ่งแวดล้อมสถาปัตยกรรม เศรษฐกิจและสังคม รวมไปถึงได้รับการยินยอมจากประชาชนมีการออกแบบและก่อสร้างโดยมีการวางมาตรการป้องกันผลกระทบที่อาจเกิดขึ้นรูปแบบการฝังกลบอย่างถูกหลักสุขาภิบาล

4. ระบบจัดการขยะมูลฝอยเพื่อผลิตพลังงาน (Waste to Energy) เป็นการทำนำขยะมาผ่านกระบวนการแปรรูปให้เกิดประโยชน์ในด้านการผลิตพลังงาน เช่น การผลิตแก๊สเชื้อเพลิงขยะ (Refuse Derived Fuel: RDF) การแปรรูปขยะประเภทพลาสติกเป็นน้ำมัน (Plastic to Oil) การผลิตไฟฟ้าโดยใช้พลังงานจากขยะ

เอกสารอ้างอิง

กรมควบคุมมลพิษ กระทรวงทรัพยากรธรรมชาติและสิ่งแวดล้อม.
คู่มือการปฏิบัติการ 3 R (3R) เพื่อจัดการขยะชุมชน. 2561.

การจัดการขยะชุมชน

ตามหลัก 3RS

(Reduce Reuse Recycle)

Reduce
การใช้น้อย

Recycle
การนำกลับมาใช้ใหม่

Reuse
การใช้ซ้ำ

จัดทำโดย

องค์การบริหารส่วนจังหวัดเพชรบูรณ์



ประเทศไทยมีขยะเกิดขึ้นประมาณ 74,000 ตันต่อวัน โดยมีปริมาณเพิ่มขึ้นอย่างต่อเนื่อง ดังนั้นปัญหาจากขยะจึงเพิ่มขึ้นทุกปีเช่นกัน ปัญหาดังกล่าวจะหมดไป หากทุกคนซึ่งล้วนแล้วแต่เป็นผู้ก่อให้เกิดขยะร่วมกันใช้น้อย (หรือลดการใช้) ใช้ซ้ำ และใช้แปรรูป หรือแปรรูปใช้ใหม่ให้มากที่สุด เป็นการใช้ทรัพยากรที่มีอยู่อย่างจำกัดให้เกิดประโยชน์สูงสุด และยังสามารถสร้างรายได้ให้กับตนเอง และครอบครัว อีกทั้งยังเกิดความภาคภูมิใจในการมีส่วนร่วมรักษาคุณภาพสิ่งแวดล้อมให้สะอาด น่าอยู่ ตกทอดไปสู่คนรุ่นหลังต่อไป

ความหมายของ “ขยะ”

ขยะหรือมูลฝอย คือ เศษกระดาษ เศษผ้า เศษอาหาร เศษสินค้า เศษวัตถุเศษพลาสติก ภาชนะที่ใส่อาหาร แก้ว วัสดุสัตว์ซากสัตว์หรือสิ่งอื่นใดที่เก็บกวาดจากถนน ตลาด ที่เลี้ยงสัตว์หรือที่อื่น และหมากยาคความรวมถึงมูลฝอยติดเชื้อ มูลฝอยที่เป็นพิษหรืออันตรายจากชุมชนหรือครุวเรือน ยกเว้นวัสดุที่ไม่ใช่แล้วของโรงงานซึ่งมีลักษณะและคุณสมบัติที่กำหนดไว้ตามกฎหมายว่าด้วยโรงงานขยะ แบ่งออกเป็น 4 ประเภท

1. ขยะย่อยสลาย หรือ มูลฝอยย่อยสลาย คือ ขยะที่เน่าเสียและย่อยสลายได้เร็ว สามารถนำมากำทำปุ๋ยได้ เช่น เศษผัก เปลือกผลไม้เศษอาหาร ไปหมัก เศษเนื้อสัตว์ เป็นต้น แต่ไม่รวมถึงซากหรือเศษของพืช ผักผลไม้ หรือสัตว์ที่เกิดจากการทดลองในห้องปฏิบัติการ เป็นต้น

2. ขยะรีไซเคิล หรือ มูลฝอยที่ยังใช้ได้ คือ ของเสียบรรจุภัณฑ์หรือวัสดุเหลือ ซึ่งสามารถนำกลับมาใช้ประโยชน์ใหม่ได้ เพื่อแปรรูปเป็นวัตถุดิบหรือผลิตภัณฑ์ใหม่ เช่น แก้ว กระดาษ กระป๋องเครื่องดื่ม เศษพลาสติก เศษโลหะ ยางรถยนต์ เป็นต้น



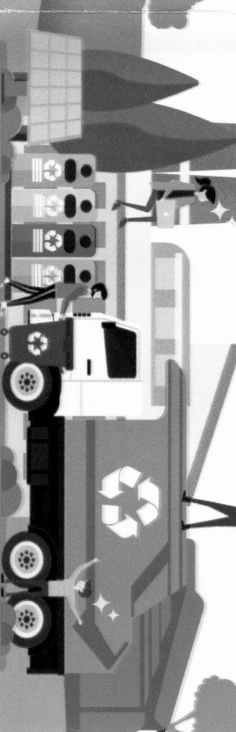
3. ขยะอันตราย หรือ มูลฝอยอันตราย คือ มูลฝอยที่เป็นอันตรายมีองค์ประกอบของวัตถุอันตราย ได้แก่ วัตถุระเบิด วัตถุไวไฟ วัตถุออกไซด์ และวัตถุระเบิดออกฤทธิ์ วัตถุพิษวัตถุทำให้เกิดโรค วัตถุภูมิมันตรังสีวัตถุที่ทำให้เกิดการเปลี่ยนแปลงทางพันธุกรรม วัตถุติดกร่อน วัตถุที่ก่อให้เกิดการระคายเคือง วัตถุอย่างอื่นที่อาจก่อให้เกิดผลกระทบต่อคุณภาพสิ่งแวดล้อมหรืออาจทำให้เกิดอันตรายแก่บุคคล สัตว์ พืช หรือทรัพย์สิน เช่น หลอดฟลูออเรสเซนต์ ถ่านไฟฉาย หรือแบตเตอรี่ที่หมดอายุที่ประชาชนที่ใช้บรรจุสารป้องกันกำจัดศัตรูพืชและสัตว์ กระทบต่อสเปรย์บรรจุสีหรือสารเคมี เป็นต้น

4. ขยะทั่วไป หรือ มูลฝอยทั่วไป คือ ขยะประเภทอื่นนอกเหนือจากขยะย่อยสลาย ขยะรีไซเคิล และขยะอันตราย มีลักษณะที่ย่อยสลายยากและไม่มีคุณค่าสำหรับการนำกลับมาใช้ประโยชน์ใหม่ เช่น ห่อพลาสติกใสๆขนม ถุงพลาสติกบรรจุผงซักฟอก พลาสติกห่อลูกอม ถุงพลาสติกเป็นอนเศษอาหาร โฟมเป็นอาหาร ฝอยเส้นเป็นอาหาร เป็นต้น เป็นขยะที่ต้องนำไปกำจัดอย่างถูกต้อง เช่น การฝังกลบอย่างถูกหลักสุขาภิบาล การเผาในเตา เป็นต้น

บางคนอาจสงสัยว่าทำไมต้องแยกขยะ? เหตุผลที่ต้องแยกขยะออกเป็น 4 ประเภท เพื่อให้ง่ายต่อการนำกลับมาใช้ประโยชน์และการนำไปกำจัด

มารู้จักวิธีการ 3 ใช้ (3R) เพื่อจัดการขยะ

1. ใช้น้อย หรือ ลดการใช้ (Reduce : R แรก) หมายถึง การลดปริมาณการใช้ลงโดยใช้เท่าที่จำเป็น เช่น การใช้ตะกร้าหรือถุงผ้าในการจับจ่ายซื้อของ เพื่อลดปริมาณพลาสติกและโฟม ซึ่งกำจัดยาก การใช้แก้วส่วนตัวแทนการใช้แก้วครั้งเดียวแล้วทิ้ง เป็นต้น



2. ใช้ซ้ำ (Reuse : R ที่สอง) หมายถึง การนำของเสียบรรจุภัณฑ์หรือวัสดุเหลือใช้กลับมาใช้อีกโดยไม่ผ่านขบวนการแปรรูปหรือแปรสภาพ เช่น การทำสิ่งประดิษฐ์จากวัสดุเหลือใช้ การใช้กระดาษสองหน้า การใช้ถ่านไฟฉายแบบชาร์จใหม่ได้ (Rechargeable Battery) การบริจาคเสื้อผ้า ข้าวของเครื่องใช้ต่างๆ การขายสินค้ามือสอง เป็นต้น

3. ใช้แปรรูป หรือ แปรรูปใช้ใหม่ หรือ รีไซเคิล (Recycle : R ที่สาม) หมายถึง การนำขยะรีไซเคิล ของเสียบรรจุภัณฑ์หรือวัสดุเหลือใช้มาแปรรูปเป็นวัตถุดิบในกระบวนการผลิตหรือเพื่อผลิตเป็นผลิตภัณฑ์ใหม่ เช่น การนำกระป๋องอะลูมิเนียมมาหลอมเป็นขาเทียม การนำกล่องเครื่องดื่ม PHT มาแปรรูปเป็นกระดาษ เป็นต้น

กิจกรรมการนำขยะกลับมาใช้ประโยชน์

- ธนาคารขยะรีไซเคิล เป็นกิจกรรมแลกเปลี่ยนวัสดุรีไซเคิลเป็นเงินสด โดยรายได้ที่เกิดขึ้นจะถูกบันทึกลงสมุดคู่ฝากของสมาชิก ซึ่งสามารถฝากหรือถอนได้ลักษณะเดียวกับธนาคารพาณิชย์ทั่วไป

- ฝาปาริไซเคิล โดยการชักชวนให้ชุมชนคัดแยกและรวบรวมวัสดุรีไซเคิล นำมาเป็นที่จัดจำหน่ายการทอดผ้าป่าแทนการให้เงิน และประสานให้ร้านรับซื้อของเก่าเข้ามารับซื้อคำนวณมูลค่าเป็นจำนวนเงินเพื่อถวายให้วัด

- ขยะแลกไข่ แลกสิ่งของ เป็นกิจกรรมที่ใช้หลักการเปรียบเทียบมูลค่าของวัสดุรีไซเคิลกับราคาของไข่หรือสิ่งของที่ใช้ในกิจกรรม ซึ่งราคานี้จะขึ้นลงตามราคาตลาด เช่น หนังสือ 1 กิโลกรัม แลกไข่ได้ 1 ฟอง ขวดแก้ว 2 ใบ แลกไข่ได้ 6 ฟอง เป็นต้น



4. การกำจัดโดยระบบเตาเผา (Incineration) เหมาะสำหรับขยะอันตรายชุมชนที่ไม่สามารถกำจัดได้ด้วยวิธีการปรับเสถียรและฝังกลบได้ ของเสียที่นำมาเผาต้องมีความร้อนค่อนข้างสูง เช่น น้ำมันหล่อลื่นใช้แล้ว ตัวทำละลาย สารกำจัดศัตรูพืช (รวมทั้งภาชนะปนเปื้อน) เป็นต้น

5. ของเสียที่ต้องใช้ความชำนาญเฉพาะด้านในการกำจัดหรือกำจัดโดยวิธีพิเศษ ได้แก่ วัตถุระเบิด สารกัมมันตรังสีของเสียติดเชื้อจากโรงพยาบาล เป็นต้น

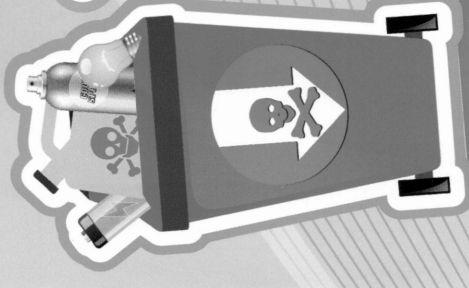
แนวทางหนึ่งซึ่งมีความเป็นไปได้ในการจัดการปัญหาดังกล่าวอย่างมีประสิทธิภาพ คือ การดำเนินการโดยภาคเอกชนหรือความร่วมมือระหว่างภาคเอกชนกับภาครัฐ หรือการรวมทุนระหว่างรัฐกับเอกชน ทำการเก็บรวบรวม การขนส่ง และกำจัดขยะอันตรายชุมชน

การจัดการขยะอันตรายชุมชน ก่อนส่งไปกำจัด

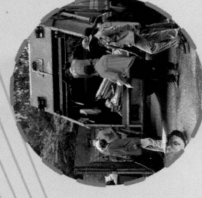
1. แยกประเภทขยะอันตรายชุมชนในสภาพบรรจุ เช่น ถึง กลองกระดาช หรือถุงพลาสติก เพื่อให้ง่ายต่อการเคลื่อนย้ายและขนส่ง
2. ชั่งน้ำหนักขยะอันตรายแต่ละประเภท พร้อมติดฉลากระบุน้ำหนักแต่ละประเภทให้ชัดเจน



การจัดการ ขยะ อันตราย ชุมชน (Household Hazardous Waste)



(Household Hazardous Waste)



โดย กองสาธารณสุข
องค์การบริหารส่วนจังหวัดเพชรบูรณ์



สำหรับ

หน่วยงานหรือประชาชนที่สนใจ
ส่งกำจัดขยะอันตรายชุมชนที่ถูกต้อง
ตามหลักวิชาการ สามารถประสานไปยัง
เทศบาลหรือองค์การบริหารส่วนตำบล
ในพื้นที่ที่ท่านอาศัยอยู่



สอบถาม

รายละเอียดเพิ่มเติมได้ที่

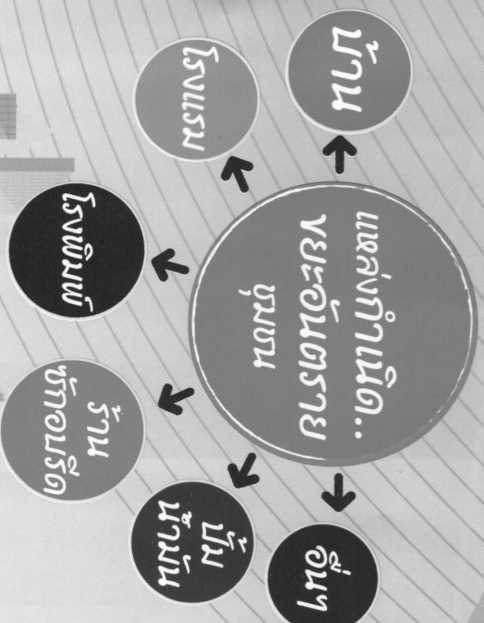
ฝ่ายส่งเสริมสิ่งแวดล้อม กองสาธารณสุข
องค์การบริหารส่วนจังหวัดเพชรบูรณ์
โทรศัพท์ 056-721927

ขยะอันตรายคืออะไร..?

ขยะอันตราย หรือที่เรียกว่า ขยะมีพิษ (Hazardous Waste) คือ ขยะ วัสดุที่ไม่ใช้แล้ว ผลิตภัณฑ์เสื่อมสภาพ หรือภาชนะบรรจุต่างๆ ที่มีองค์ประกอบหรือปนเปื้อนวัตถุอันตรายที่มีลักษณะเป็นสารพิษ สารไวไฟ สารเคมีที่กัดกร่อนได้ สารกัมมันตรังสี และสารที่ทำให้เกิดโรค เป็นต้น

อะไร..คือความเป็นอันตราย

- สารระเบิดได้
- ของเหลวไวไฟ
- สารออกซิไดซ์
- สารพิษและสารติดเชื้อ
- วัสดุอันตรายแบบตะลึกลับ
- แก๊สไวไฟ
- ของแข็งไวไฟ
- วัสดุกัมมันตรังสี
- สารกัดกร่อน



ขยะอันตรายชุมชน... มีอะไรบ้าง..?



หลอดไฟ



ถ่านอัลคาไลน์



แปดเตอร์รี่



หมึกพิมพ์



กระป๋องสเปรย์



ภาชนะบรรจุสารเคมี



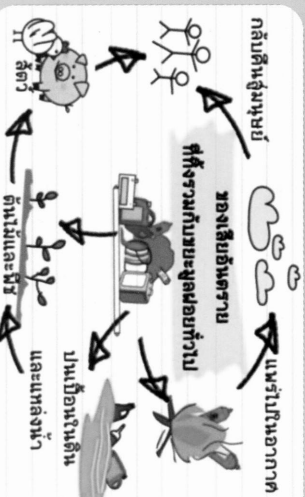
เครื่องใช้ไฟฟ้าและอุปกรณ์อิเล็กทรอนิกส์

สถานการณ์ปัญหา

- การทิ้งรวมกับขยะมูลฝอยทั่วไป
- สถานที่จัดการขยะมูลฝอยทั่วไปไม่สามารถป้องกันการแพร่กระจายของสารอันตรายได้
- การขาดความรู้ ความเข้าใจ เกี่ยวกับขยะอันตราย



ผลกระทบที่เกิดขึ้น



แนวทางการจัดการขยะอันตรายชุมชน

1. การคัดแยกเพื่อนำกลับไปใช้ใหม่ (Reuse/Reclaim) เป็นการกำจัดขยะอันตรายบางประเภทที่ดำเนินการใช้เทคโนโลยีล่าสุดมาใช้ในกระบวนการผลิตได้ เช่น แบตเตอรี่รถยนต์ หลอดไฟฟลูออโรสเซนต์ เป็นต้น
2. การปรับเสถียร/ฝังกลบ (Stabilization/Secure Landfill) เหมาะสำหรับขยะอันตรายชุมชนที่เน้นของแข็งหรือกากตะกอน เช่น กรดและด่าง ของแข็งปนเปื้อนโลหะหนัก ถ่านไฟฉาย สารเคมีที่เป็นพิษต่าง ๆ เช่น ผงซักฟอก ยา และเครื่องสำอางที่หมดอายุ เป็นต้น
3. การผสมของเสถียรเพื่อใช้เป็นเชื้อเพลิง (Fuel blending) เป็นการกำจัดสารเคมีประเภทน้ำมันเครื่อง หรือน้ำมันหล่อลื่นใช้แล้ว รวมทั้งของเสถียรอื่นที่รีไซเคิลสารสามารถติดไฟได้ เช่น กาว สี ตัวทำละลายลาย เป็นต้น

ตัวอย่างการจัดกิจกรรมอาสาสมัครท้องถิ่นรักโลก

1. กิจกรรมการณรงค์ประชาสัมพันธ์การเข้าร่วมเป็นอาสาสมัครท้องถิ่นรักโลก (อดล.)
2. กิจกรรมการอบรมให้ความรู้อาสาสมัครท้องถิ่นรักโลก (อดล.)

3. กองทุนธนาคารขยะรีไซเคิล
4. กองทุนขยะของผู้สูงอายุ
5. ผ้าป่าขยะรีไซเคิล
6. ขยะแลกไข่ขยะแลกสิ่งของ
7. กลุ่มการแปรรูปผลิตภัณฑ์รีไซเคิล
8. การอนุรักษ์พันธุ์กรรมพืช
9. กิจกรรมการเก็บกักจัดผักตบชวาในแหล่งน้ำ
10. Big cleaning day สถานที่สาธารณะ
11. กิจกรรมวันอนุรักษ์ทรัพยากรป่าไม้
12. กิจกรรมรวมกลุ่มการแปรรูปขยะมูลฝอยเพื่อนำกลับมาใช้ประโยชน์
13. กิจกรรมการตลาดและคัดแยกขยะ
14. กิจกรรมการร่วมกันจัดทำแนวป้องกันไฟฟ้า
15. กิจกรรมวันสิ่งแวดล้อมโลก
16. กิจกรรมการทำความสะอาดพื้นที่ท่องเที่ยว



จัดทำโดย

สำนักงานส่งเสริมการปกครองท้องถิ่นจังหวัดเพชรบูรณ์

ร่วมกับ

องค์การบริหารส่วนจังหวัดเพชรบูรณ์

โทร. ๐-๕๖๗๒-๙๗๘๑ ต่อ ๑๐๓

๐-๕๖๗๒-๑๙๒๗



คู่มืออาสาสมัครท้องถิ่นรักโลก (อดล.)
จังหวัดเพชรบูรณ์



ความหมายของอาสาสมัครท้องถิ่นรักโลก

“อาสาสมัครท้องถิ่นรักโลก” หมายความว่า ประชาชนที่มีจิตอาสา สมัครใจ เสียสละ และอุทิศตน เพื่อช่วยเหลืองานด้านการจัดการสิ่งปฏิกูลและมูลฝอย การปกป้อง และรักษาทรัพยากรธรรมชาติ และสิ่งแวดล้อมขององค์กรปกครองส่วนท้องถิ่น ใช้ชื่อย่อว่า “อถล.” มีชื่อเรียกภาษาอังกฤษว่า “Local Environment Volunteer” และใช้ชื่อย่อภาษาอังกฤษว่า “LEV”

“เครือข่ายอาสาสมัครท้องถิ่นรักโลก” หมายความว่า การเชื่อมโยงกันของ อถล. เพื่อการเรียนรู้ แลกเปลี่ยนข่าวสาร หรือทำกิจกรรมร่วมกัน ในการบริหารจัดการสิ่งปฏิกูลและมูลฝอย รักสิ่งแวดล้อม และทรัพยากรธรรมชาติด้วยความ เป็นอิสระ และเท่าเทียมกันของบุคคล

ตราสัญลักษณ์ อถล.

- สีน้ำเงิน หมายถึง น้ำ
- สีเขียว หมายถึง ต้นไม้ สิ่งแวดล้อม
- สีน้ำตาล หมายถึง ดิน
- สีเทา หมายถึง มลพิษ ขยะ

อาสาสมัครกับรักโลก

LOCAL ENVIRONMENT VOLUNTEER
“SAVE THE PLANET”

วัตถุประสงค์ของอาสาสมัครท้องถิ่นรักโลก (อถล.)

- (๑) ส่งเสริมให้ความรู้ความเข้าใจในการบริหารจัดการ สิ่งปฏิกูลและมูลฝอยในชุมชน รวมถึงการปกป้อง และรักษาสิ่งแวดล้อมด้วยกระบวนการมีส่วนร่วม ของประชาชนในหมู่บ้านหรือชุมชน
- (๒) เสริมสร้างจิตสำนึก กระบวนการเรียนรู้ และการพึ่งตนเอง รวมทั้งถ่ายทอดองค์ความรู้ ในการบริหารจัดการสิ่งปฏิกูลและมูลฝอย การป้องกัน และรักษาสิ่งแวดล้อมในเขตองค์กรปกครองส่วนท้องถิ่น
- (๓) ประสานความร่วมมือในการบริหารจัดการ สิ่งปฏิกูลและมูลฝอย การปกป้องและรักษาสิ่งแวดล้อม ร่วมกันระหว่าง อถล. องค์กรปกครองส่วนท้องถิ่น ส่วนราชการและเครือข่าย อถล.

คุณสมบัติของผู้สมัครเป็นสมาชิกอาสาสมัครท้องถิ่นรักโลก (อถล.)

- (๑) มีสัญชาติไทย
- (๒) มีอายุไม่ต่ำกว่าเจ็ดปีบริบูรณ์
- (๓) มีภูมิลำเนาอยู่ในเขตองค์กรปกครองส่วนท้องถิ่นนั้น
- (๔) มีความสมัครใจและมีจิตอาสาเข้าร่วมดำเนิน กิจกรรมด้านการบริหารจัดการสิ่งปฏิกูลและมูลฝอย รวมถึงการปกป้องและรักษาสิ่งแวดล้อม
- (๕) เป็นบุคคลที่มีความเสียสละและอุทิศตัว ในการทำงานเพื่อส่วนรวม

บทบาทและหน้าที่ของอาสาสมัครท้องถิ่นรักโลก

- (๑) ประพฤติตนเป็นแบบอย่างในการจัดการ สิ่งปฏิกูลและมูลฝอย การปกป้องและรักษาสิ่งแวดล้อม
 - (๒) ให้ความรู้ สอดส่อง ดูแล รวมทั้งรายงาน สถานการณ์การบริหารจัดการสิ่งปฏิกูลและมูลฝอย การปกป้องและรักษาสิ่งแวดล้อมในพื้นที่ให้องค์กรปกครอง ส่วนท้องถิ่นทราบ
 - (๓) สื่อสาร เผยแพร่และประชาสัมพันธ์ข้อมูลข่าวสาร และกิจกรรมเพื่อเสริมสร้างจิตสำนึกด้านการบริหารจัดการ สิ่งปฏิกูลและมูลฝอย การปกป้องและรักษาสิ่งแวดล้อม
 - (๔) เข้าร่วมกิจกรรมเกี่ยวกับการบริหารจัดการ สิ่งปฏิกูลและมูลฝอย การปกป้องและรักษาสิ่งแวดล้อม ที่องค์กรปกครองส่วนท้องถิ่นจัดขึ้น
 - (๕) ให้ความร่วมมือกับองค์กรปกครองส่วนท้องถิ่น ส่วนราชการ ภาคเอกชน และเครือข่าย อถล. เพื่อดำเนินการศึกษาเกี่ยวกับการบริหารจัดการสิ่งปฏิกูล และมูลฝอย การปกป้องและรักษาสิ่งแวดล้อม
- ### สมาชิก อถล. มีสิทธิ ดังนี้
- (๑) ประดับเครื่องหมายหรือตราสัญลักษณ์ อถล.
 - (๒) อถล. ที่ปฏิบัติงานได้ตามหลักเกณฑ์ที่กำหนด อาจมีสิทธิได้รับใบประกาศเกียรติคุณ โล่ เข็ม และอื่น ๆ เพื่อยกย่องในฐานะเป็นตัวอย่างที่ดีของสังคม
 - (๓) มีสิทธิในการเสนอขอซื้อหรือเสนอแนะ เพื่อปรับปรุงการทำงานของคณะกรรมการฯ อถล.